



Zimmer mit Einzel und Kajütbetten



Frontbar



Chemineraum



Aufenthalt/Essraum



Disposition und Vermietung

Ski- und Snowboardclub Wimmis

Martin Rüz
Wylergasse 6
3608 Allmendingen (Thun)

Telefon: 033 335 03 30

Téléfax: 033 335 03 31

Mail : skihaus@skiclub-wimmis.ch

Weitere Infos : www.skiclub-wimmis.ch
www.wirihorn.ch
www.diemtigtal.ch

Das Ski- und Ferienhaus „Allmiried“ ist Mitglied bei:
CONTACT groups.ch

www.groups.ch/k-0088-0039

Ski- und Berghaus „Allmiried“ Zwischenflüh, im Diemtigtal, Berner-Oberland

www.skiclub-wimmis.ch

Das Clubhaus Allmiried ist in der wunderschönen Alpenwelt des Diemtigtals angesiedelt. Mitten im Skigebiet, an der Piste Nüegg – Riedli (Talabfahrt) des Wirihorn. Es eignet es sich besonders für Skiferien und Skilager. Im Sommer bieten sich unzählige Bikerouten und Wandermöglichkeiten an. Ob Lamatrekking, Tennis oder Bike - Downhill - all dies wird in nächster Nähe angeboten. Ihren Aktivferien sind keine Grenzen gesetzt.



Haus-Einrichtungen im Parterre

Wohn- und Essraum:

5 Tische für ca. 30 Personen. Mit zwei zusätzlichen Tischen vom ersten Stock kann Die Platzzahl auf bis ca. 35 Plätze erweitert werden.

Küche:

Eingerichtet mit Elektro- und Holzherd sowie Kühlschrank. Geschirr, Teller, Tassen, Gläser und Besteck sind für 36 Personen vorhanden. Geschirrtücher sowie Küchenwäsche werden zur Verfügung gestellt. Eine Kaffeemaschine sowie Fondue – Pfannen (5 Stk.) mit Rechauds sind vorhanden.

WC / Waschräume:

Damen: Waschgelegenheit und Toilette.
Herren: Waschgelegenheit und Toilette.
jeweils mit Kalt- und Warmwasser.

Duschen:

Damen/Herren: der Duschenraum hat 2 Duschen

Aufbewahrung/Trocknen

Trockenraum: Mit separater Umluftheizung.
Haupteingang: Garderobe und Schuhablage.

Haupteingang:

Garderobe und Schuhablagen, zum Trocknen Umluft-Heizung

Vorratsraum:

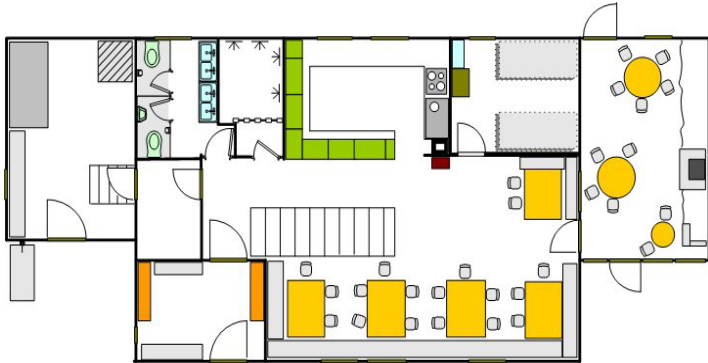
Durch einen separaten Eingang oder durch den Trockenraum zu erreichen. In diesem können Vorräte gelagert werden. 1 Tiefkühl schrank ist vorhanden.

Schlafraum Parterre:

2 Kajüt-Betten für 4 Personen, ausgerüstet mit Fixleintüchern, Kopf kissen mit Anzügen und auf Wunsch nordische Duvet mit Anzügen

Grillraum, Terrasse

der Grillraum, die Terrasse und die Spielwiese erreicht man durch eine Türe vom Aufenthaltsraum. Gartentische und Gartenstühle sind vorhanden.



Haus-Einrichtungen im 1. Stock

Aufenthaltsraum:

Mit zwei Tischen für 8 bis 10 Personen.

Schlafräume:

Die Zimmer sind wie folgt aufgeteilt:

- 2 Zimmer für 4 Personen, erweiterbar für je 5 Personen
- 1 Zimmer für 5 Personen
- 2 Zimmer für 4 Personen
- 1 Zimmer für 2 Personen

Fixleintücher, Kopfkissen mit Anzügen und auf Wunsch nordische Duvet mit Anzügen und stehen Verfügung.



Allgemeine Informationen

Brennholz für die Küche:

Die Brennholzvorräte sind im Schopf hinter dem Haus

Abfälle- und Kehricht

für die **Abfälle** und den **Kehricht** sind vorhanden:

Ein Gitter für **kompostierbare Abfälle**

Ein Container für **gebührenpflichtige Kehrichtsäcke**

Kehrichtabfuhr ist **jeden Donnerstag**

Der Container für **Leer-Glas** ist auf dem Parkplatz zum Wiriehorn-Zentrum. 10 Min. Fußmarsch.

Anfahrt mit Privatauto:

die Anfahrt über die Diemtigtalstrasse ist im Sommer wie auch im Winter zum Ferienhaus möglich. Beim Haus stehen Parkplätze zur Verfügung.

öffentliche Verkehrsmittel:

ab der Bahnstation Oey-Diemtigen verkehrt das Postauto ins Diemtigtal. Für die Haltestelle „Allmiried“ ist vorab eine Reservation erforderlich: **Telefon 0900 304 304**

Ab:	Abfahrt:		Ankunft:	An:
9.35	Oey, Bahnhof	nach	Allmiried, Skihäuser	8.48
13.35				13.54
15.35				15.54

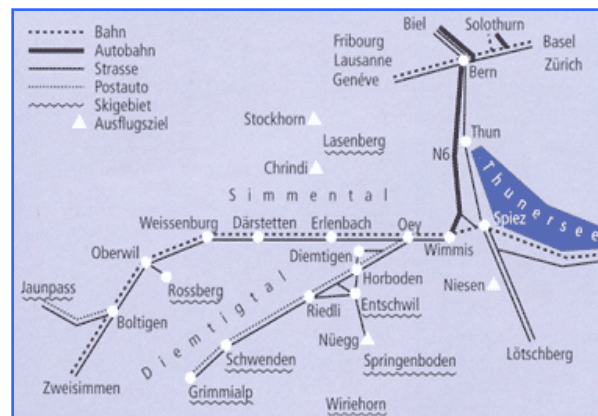
Ab	Abfahrt:		Ankunft:	An:
8.53	Allmiried, Skihäuser	nach	Oey, Bahnhof	9.21
12.53				13.21
15.53				16.21

Taxi und Sonderfahrten:

Neukomm Willy, Horboden, **Telefon 033 681 21 69**
Spring, Car, Taxi **Telefon 033 684 12 08**

Einkauf von Lebensmittel

Einkaufsmöglichkeiten für Lebensmittel gibt es im Wiriehorn-Lade **Telefon 033 684 15 79**



Freizeit und Sportaktivitäten

Wintersport

Skigebiet der Sportbahnen Wiriehorn, 1 neue Kuppelbare 6er Sesselbahn und 4 Skilifte.

Auskunft **Telefon 033 684 12 33**
Schnee- & Wetterbericht **Telefon 033 684 13 23**

Skischule:

Die Schneesportschulen Diemtigtal verfügen über zwei Sammelplätze. Einer befindet sich auf der Grimmialp und der andere beim Ferienzentrum Wiriehorn. 20 gut ausgebildete Schneesportlehrer/Innen stehen Ihnen täglich zur Verfügung

Auskunft: Fam. Mani **Telefon 033 684 11 12**

Langlauf:

Bis 30 km Loipen sind in Zwischenflüh, Schwenden und Entschwil angelegt.

Schlitteln:

Der Schlittenweg von der Nüegg bis ins Riedli erreicht man mit der Sesselbahn

Sporthalle; Tennisplätze; Kletterwand

beim Zentrum Wiriehorn ist die **Sporthalle Diemtigtal**. Diese verfügt über zwei Tennisplätze sowie eine Mehrzweckhalle und Kletterwand

Auskunft: **Telefon 033 684 14 49**
Reservation: **Telefon 033 684 11 05**
Bergführer **Telefon 033 684 12 32**

Hallenbäder; Seebäder

Die nächsten Hallenbäder befinden sich in Aeschi, Frutigen, Heimberg und Seebäder in Spiez und Thun

Das Diemtigtal, **das Tal der Wanderer**, mit über 200 km markierten Spazier-, Wander- und Bergwegen.

Talwanderweg:

Ausgangspunkt für die Talwanderung ist die Bahnstation Oey. Der Wanderer bleibt abseits der Strasse, wird aber auf einer Wanderstrecke von ca. 16 km im Abstand von 20 bis 40 Minuten zu elf Postautohaltestellen geführt.

Downhill; Biker

Spezielle Routen sind Markiert

im weitere gibt es: Delta- und Gleitschirmflugschule, Pony-Reiten, Riverrafting auf der Simme und vieles mehr

Auskunft:

Tourismusbüro Diemtigtal. **Telefon 033 681 26 06**
info@diemtigtal.ch
www.diemtigtal-tourismus.ch